

参加と支え合いで地域福祉をもっと身近に！

はままつし



# 社協たより

No  
190

2023

6

- 02 特集  
困ったときは、まず相談！  
あなたのまちのCSW
- 04 福祉クイズ応募方法
- 05 あなたのまちの地区社協  
東区 積志地区社会福祉協議会
- 06 市社協情報
- 08 特別会員紹介
- 09 重点事業&当初予算
- 10 善意のご寄付  
ありがとうございます
- 11 キラリと光る！あの人この人  
そよそよの家
- 12 はままつの社会福祉貢献活動  
ぼっぼ屋
- 12 浜松市子育て情報サイトびっぴ

困ったときは、まず相談！  
あなたのまちのCSW

福祉クイズ！

図書カード PRESENT  
500円分をプレゼント！  
詳しくはP4をご覧ください。



抽選 / 名様  
20

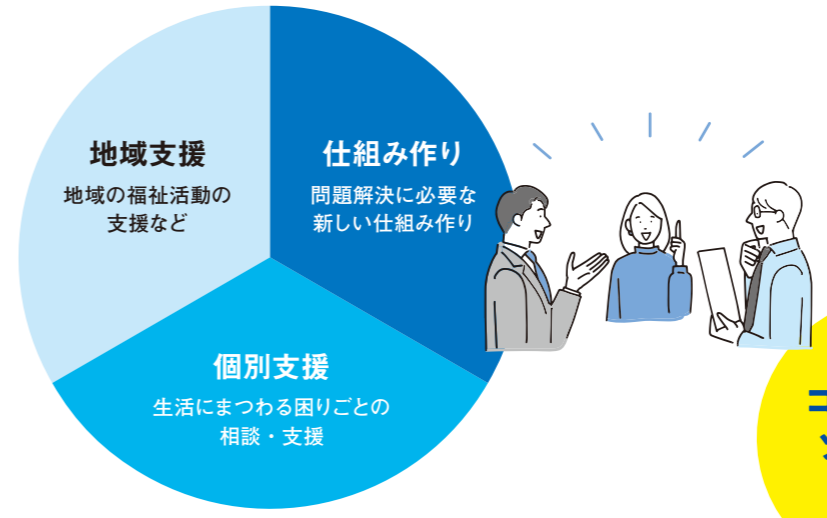


# 困ったときは、まず相談！ あなたのまちのCSW

日々の生活や地域のこと、困っていることはありませんか？  
そんなときには、あなたのまちのCSWにご相談ください。  
今回の特集では、皆さんがもっと声をかけやすくなるように、  
CSWの役割やメンバーをご紹介します。

## CSWってどんな人？

CSW（コミュニティ・ソーシャル・ワーカー）は、浜松市社協の各地区センターに在籍する地域福祉の専門家です。CSWには、3つの大きな役割があります。1つ目は、生活で困っている人の相談と支援。お悩みや寄り添い、適切な対応ができる専門機関や行政窓口などにつながります。2つ目は、各地域の活性化のための活動や福祉活動などをサポートすること。そして3つ目は、現状の制度では対応できない課題を解決するために、関係機関と連携し、新しい仕組みを作ることです。福祉に関する困りごとは、CSWに相談してください。



コミュニティ  
ソーシャル  
ワーカー

ある日のスケジュール	
8:30	始業
9:00	小学校訪問
10:30	個別相談・訪問
12:00	昼休憩
13:00	デスクワーク
13:30	CSW情報交換会
15:30	貸付相談・デスクワーク
17:15	終業



地域支援・仕組み作りに向けた話し合い

## この春からCSWになりました！

北地区センター 益本 薫 ますもと かおる

私は、生まれも育ちも大学も浜松。大好きな地元のために働きたいと思いい、社会福祉協議会に就職しました。北地区センターに配属されて3年目になります。今年4月からCSWとして地域の皆さんとより密接に関わる仕事をしています。この仕事に就いたばかりの頃は、自分が地域の皆さんを助ける立場だと思っていました。しかし、仕事が進まなくて困ったり、悩んだりしたとき、逆に自分が地域の皆さんに助けていただくことが多い地域に助けたいと思ってきました。地域に抱える問題は、地道に努力を重ねていかなければ解決できません。そのために、地域の皆さんの心に寄り添いながら、一つひとつの課題と丁寧に向き合い、一步一步前に進んでいきたいと思っています。

# あなたのまちのCSW

現在、浜松市で活躍中のCSWの全メンバーをご紹介します。お気軽に声をおかけください。

- ①担当エリア（区・地区）
- ②CSW 担当としての意気込み
- ③趣味
- ④リフレッシュ方法
- ⑤自分を動物に例えたら？理由は？



浜松地区センター  
玉澤 彰人  
たまざわ あきと

①中区（西、県居、城北、江西、佐鳴台）  
②よりよい地域づくりに貢献できればと思います。精いっぱい頑張ります③お笑い（テレビ番組やラジオを聞くこと）④休日に外出すること⑤鰻。好きな食べ物が鰻でウナギイヌに似ていると言われたことがあるため

浜松地区センター  
富田 真理恵  
とみた まりえ

①中区（萩丘、富塚）②中区を担当するのは初めてですが、他区を担当した経験を活かして頑張りますので、よろしくお祈りします③旅行④旅行先でおいしいものを食べる⑤ゾウ。のんびりで、マイペースだから

浜松地区センター  
鈴木 光昭  
すずき みつあき

①南部地域リーダー（中区・東区・南区）  
②一つひとつに一生懸命向き合い、様々な方々と共に取り組みができればありがたいと思います③キャンプ、釣り、プロレス観戦④好きな料理を作ること⑤鯉。身近にいますけどお刺身でもフライでも美味しい「味」がある、そんな人になりたいと思います

東区事務所  
伊藤 翼  
いとう つばさ

①東区（蒲、長上、和田、中ノ町）②“フットワークの軽いCSW”になることを心掛けます③ギターとベースの演奏。学生時代はバンドを組んでいました④バッティングセンターに行くこと⑤キリン。背が高いので勝手にシンパシーを感じています

東区事務所  
高桑 映子  
たかくわ えいこ

①東区（笠井、積志）②相談される方や地域の皆さんの思いに寄り添い、できる限り力を尽くしていきたいです。信頼してもらえらるCSWを目指します③書道、ドラマ鑑賞、寝ること④美味しいものを食べる、お風呂で爆音で音楽鑑賞⑤ゆっくりのんびりすることが好きなので、コアラにします

浜松地区センター  
青木 優花  
あおき ゆか

①中区（中央、アクト、駅南、北、江東、曳馬）②より良い地域づくりについて何ができるか、地域の方と一緒に考え、共に取り組んでいきたいです③季節の花を、家族や友人と一緒に見に行くこと④甘いものを食べながら映画を見ること⑤カビバラ。温泉が好きなので性格も似ている気がします

西地区センター  
赤堀 達雄  
あかほり たつお

①北西部地域リーダー（西区・北区）②関わる方皆さんと関係性を築き、一緒に取り組んでいきたいと思っています③流行りのグッズや家電製品等を見てまわること④過去に流行したアニメを観たり、マンガを読んだりすること⑤チアナゴ。知ってもらえたら何か受け入れてもらえるタイプのため

浜松地区センター  
北 侑歩  
きた ゆうほ

①南区（五島、河輪、芳川）②専門職として、浜松市民として、皆さんと穏やかな暮らしができるよう、一緒に悩み、盛り上げていきます！③演劇。南区で撮影した仮面ライダーにエキストラで参加しました！④大食い。デカ盛りがあるお店を教えてください！⑤馬。“キタサン”ブラックということで…（競馬は未経験です）

浜松地区センター  
金沢 拓歩  
かなざわ たくほ

①南区（白脇、新津、飯田、可美）②今年度も地域の皆さまと共に一層良い地域を作っていけるように尽力します。よろしくお祈りします③バスケットボール④友達と温泉・サウナに入ること⑤リフレッシュしています！⑥カツオ。焼津市出身で焼津の特産品、泳ぐのも得意なため！



西地区センター  
松下 琴音  
まつした ことね

①西区全域②話をしてよかった、相談してよかったと思っていられるように知識を身に付けて対応をしていきたいと思えます③動画配信サイトで動画を見ること④音楽を聴いたり、映画やドラマを見ること⑤チーター。すぐにその場所へ行き、話を聞くことができるようになりたいから



北地区センター  
中西 健太  
なかにし けんた

①北区(細江、引佐、三ヶ日)②CSWを一人でも多くの方に知っていただき、頼られるよう尽力していきます!③ラーメン屋さん巡り④録画したテレビ番組を見ること⑤黒ヒヨウ。懐かしの動物占いで「感情豊かな黒ヒヨウ」と診断されました!



北地区センター  
益本 薫  
ますもと かおる

①北区(三方原、都田、新都田)②本年度からCSWに任命していただき、わからない事ばかりでご迷惑をおかけする事もあると思いますが、勉強させていただきながら皆様に寄り添った支援を心がけたいと思っています③バイク、車、温泉、サウナなど④友人と食事に行くこと、ツーリングに行くこと、サウナに入ること⑤友人や家族によく言われるのは…犬です。鼻が利きます



浜北地区センター  
三室 勇樹  
みむろ ゆうき

①浜北区(浜名、北浜)②4月に浜北区へ異動となりました。まずは地域の皆さんに顔を覚えていただけるよう、地域の活動に参加をしています③スポーツ。体を動かすこと。(スポーツ後のビール最高!)④たくさん身体を動かしてよく寝る⑤モルモット。人懐っこく穏やかな感じだと事務所で話になりました



浜北地区センター  
中島 真和  
なかしま まさかず

①浜北区(中瀬、赤佐、鹿玉)②相談者、地域の方から安心・信頼して相談していただけるよう、日々業務に取り組んでいきたい③サッカー観戦④睡眠・美味しいものを食べに行く⑤犬。理由:犬が好きだから



天竜地区センター  
永井 紀子  
ながい のりこ

①北部地域リーダー(浜北区・天竜区)②いろいろなところへ出向いて、地域の方に顔を覚えて頂けるよう頑張ります!③小物づくり④休みの日に自然いっぱいでの散歩⑤犬。なんにでも好奇心旺盛!!あっちへフラフラこっちへフラフラ



天竜地区センター  
木下 純奈  
きのした じゅんな

①天竜区(佐久間、水窪、龍山)②地域の方に、とりあえず聞いてみよう、相談してみよう!と気軽に声をかけてもらえるように頑張ります!③音楽を聴いたりゲームをしたりすること④美味しいごはんやスイーツを食べたくさん寝ること⑤犬(チワワ)。人と関わることが好きだから。あと身長が低いから…



天竜地区センター  
船越 新平  
ふなこし しんぺい

①天竜区(天竜、春野)②天竜の良い所を皆さんと再発見し、皆がいつまでも天竜に住み続けられるよう、一緒に地域を作っていきたい③美味しいハンバーガー屋を探すこと。ボードゲーム④カラオケに行って、大声で歌を歌う。好きな曲を聴く⑤柴犬みたいに、元気でみんなから親しみやすい人間になりたい

### 困ったときはCSWにまず相談!

- 浜松地区センター 中区・南区  
TEL 053-453-0553 hsyakyou@tiara.ocn.ne.jp
- 浜松地区センター東区事務所 東区  
TEL 053-422-3737 csw-higashi@arrow.ocn.ne.jp
- 西地区センター 西区  
TEL 053-596-1730 csw-nisi@royal.ocn.ne.jp
- 北地区センター 北区  
TEL 053-527-2941 csw-kita@royal.ocn.ne.jp
- 浜北地区センター 浜北区  
TEL 053-586-4499 csw-hamakita@gaea.ocn.ne.jp
- 天竜地区センター 天竜区  
TEL 053-926-0322 csw-tenryu@gaea.ocn.ne.jp

### 福祉クイズ

No.189の答え/◎天竜

現在CSWは何人いるでしょうか?  
以下の4つからお選びください。①9人 ②10人 ③16人 ④17人

応募方法 「福祉クイズ」にお答えいただいた方の中から

### 図書カード

(500円分)をプレゼント!



抽選 / 20名様



QRコードから応募 締切 令和5年7月5日(水)

メールで応募 hsyakyou01@gmail.com  
件名に「福祉クイズ」と記入してください。  
ハガキで応募 〒432-8035 浜松市中区成子町140-8  
浜松市福祉交流センター1階  
浜松市社会福祉協議会「社協だより」係まで

メールまたは郵便ハガキの場合は[1]福祉クイズの答え(番号)[2]郵便番号・住所 [3]氏名 [4]年齢 [5]性別 [6]社協だよりの感想、または市社協へのひとことを書いて上記宛先までお送りください。  
※当選の発表は賞品の発送をもってかえさせていただきます。※応募に関わる個人情報については、当選者への発送および社協だよりの紙面作成の参考にご利用させていただきます。

## あなたのまちの地区社協

### 東区

#### 積志地区社会福祉協議会

■自治会数 / 38自治会 ■人口 / 約4万人  
■世帯数 / 17,423世帯 (R5.3.1現在)

「地区社協」では、各地区の諸団体やボランティアなどが連携して、より身近な立場から地域の皆さんの暮らしを支えています。



「積志ちょっとお手伝い」の様子



「学習ボランティア」の様子

## 「みんなの居場所をつくりたい」 人と人を温かくつなぐ積志地区

遠州鉄道や二俣街道、飛龍街道など主要な交通網が集まり、アクセスに恵まれた積志地区。約4万人が暮らすこの地域は、4つの小学校と2つの中学校に加え、浜松医科大学などの教育機関や、特別養護老人ホームなどの福祉施設も数多く存在します。

2000年に設立された積志地区社協は、幅広い世代が暮らし

すこのまちに最適な支援とは何か試行錯誤を重ねながら、多様な活動を展開してきました。なかでも中心的な取り組みの一つが、「積志ちよっとお手伝い」。一人暮らしの高齢者や高齢者世帯を対象に、掃除や庭作業、買い物、病院への付き添いなどの家事支援を、1時間500円でお手伝いしています。また、地区の4つの小学校で

夏休みの宿題をサポートする「学習ボランティア」は、子どもたちにも大人気。ボランティアと一対一で楽しく勉強することで、学習への理解や意欲が養われ、保護者からも「子どもが辞書を欲しがるようになった」「進んで勉強するようになった」といった声が多く寄せられています。今では、浜松日体高校の生徒がボランティアに参加してくれたり、以前学習ボランティアを受けた児童が今度は教える側として参加してくれたり、支援の輪が広がっています。そのほかにも、子ども・大人・高齢者の3世代のふれあい事業

や、積志地区の4つの公立幼稚園・保育園に通う園児が小学校入学前に親睦を深める「4園合同事業」、高齢者が集まって世間話や趣味を楽しむ「積志サロン」など、地域の人同士の交流の場を積極的に提供してきました。こうした活動の原点に置かれているのは、「子どもからお年寄りまで、みんなにとって心地良い居場所をつくりたい」という想いです。いま居場所がないと感じている人にも、まちのどこかにほっと落ち着ける場所ができるよう、積志地区社協では今後もさまざまな取り組みに挑戦していきます。



### 北地区センター

●北区細江町気賀4581

TEL:053-527-2941 FAX:053-527-2945

#### 地域のつながりをつくるコミュニティデザイン(講演会)

●日時/7月6日(木)14:00~16:00 ●場所/みをつくし文化センターホール ●対象/どなたでも ●申込締切/定員(200人)になり次第締め切り ●申込方法/電話またはQRコード ●参加費/無料



#### いきいき講座「eスポーツ」

●日時/7月31日、8月21日(月)13:30~15:30 ●場所/細江介護予防センター ●対象/市内在住の60歳以上の方、中学生以下の方及びその保護者 ●申込締切/7月7日(金) ●申込方法/電話またはQRコード(抽選) ●参加費/無料



### 生活福祉課 権利擁護支援センター

TEL:053-450-7151

●中区成子町140-8

#### 成年後見制度無料相談会

離れて暮らしているお父さん・お母さん。今は元気だけれど、これからどうしよう。わからないことを気軽に相談

●時間/13:00~17:00 ●対象/市内在住で成年後見制度の利用に関する相談を希望する本人および家族、関係機関職員など ●定員/各日4組(先着順) ●申込方法/電話

地区	場所	日程
中区	福祉交流センター(中区成子町140-8)	6月8日(木) 8月3日(木)
浜北区	浜北文化センター(浜北区貴布祿291-1)	7月13日(木)
北区	みをつくし文化センター(北区細江町気賀369)	9月14日(木)

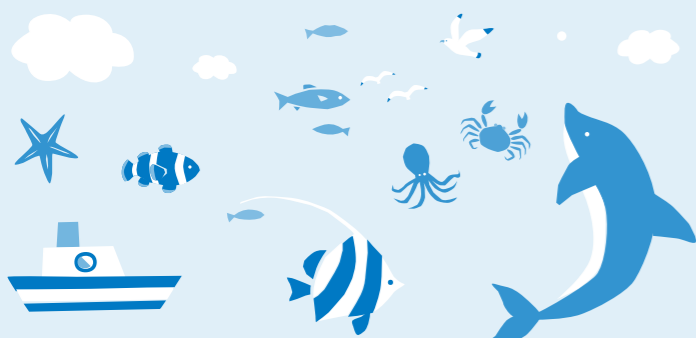
### 浜松市福祉交流センター

●中区成子町140-8

TEL:053-452-3131 FAX:053-452-3133

#### ホールでグランドピアノを弾こう!~私だけの演奏会・夏~

●日時/7月2日(日)、7月3日(月)9:30~19:50(1時間毎) ●場所/福祉交流センター ホール ●定員/各日8組(1組3人まで) ※小学生以下は保護者同伴 ●申込期間/6月19日(月)~6月23日(金) ●申込方法/電話かFAXまたは直接窓口へ(抽選) ●参加費/2,000円



### ふれあい交流センター萩原

●北区初生町1  
●休館日:月曜日

TEL/FAX:053-439-4178

#### 夏のスイーツ講座

●日時/7月4日(火)10:00~12:00 ●場所/ふれあい交流センター萩原 1階 栄養指導室 ●申込期間/6月10日(土)~6月24日(土) ●申込方法/電話かFAXまたは直接窓口へ(抽選) ●材料費/600円

#### 男性クッキング講座

●日時/9月5日(火)10:00~12:00 ●場所/ふれあい交流センター萩原 1階 栄養指導室 ●申込期間/8月5日(土)~8月26日(土) ●申込方法/電話かFAXまたは直接窓口へ(抽選) ●材料費/700円

#### 親子で素敵なジェルキャンドルを作ろう

●日時/8月5日(土)10:00~12:00 ●場所/ふれあい交流センター萩原 1階 工作室 ●申込期間/7月1日(土)~7月22日(土) ●申込方法/電話かFAXまたは直接窓口へ(抽選) ●材料費/850円

### 天竜地区センター

●天竜区二俣町二俣530-18

TEL:053-926-0322 FAX:053-926-0323

#### シニア・はじめてのドローン講座

●日時/8月9日、9月20日、10月11日、11月8日、12月13日(水)14:00~15:30 ●場所/天竜保健福祉センター 2階 会議室 ●対象/60歳以上 ●申込締切/7月14日まで 定員(15人)を超えた場合は抽選 ●申込方法/電話またはQRコード ●参加費/500円



#### シニア・絵手紙こうぞ

●日時/8月8日、9月12日、10月10日、11月14日、12月12日(火)13:30~15:30 ●場所/天竜保健福祉センター 2階 やまゆりルーム ●対象/60歳以上 ●申込締切/定員(15人)になり次第締め切り ●申込方法/電話またはQRコード ●参加費/1,000円



#### 小学生&シニア 夏休み体験講座(作品づくり)

●日時/7月27日、8月3・24日(木)10:00~12:00 ●場所/天竜保健福祉センター やまゆりルーム ●申込締切/定員(各10人)になり次第締め切り ●申込方法/電話またはQRコード ●参加費/300円



※講座等については、新型コロナウイルス感染症の拡大状況により、中止や延期となる場合があります。

**浜松市 ささえあい ポイント事業**

ボランティア活動をすると換金できるポイントがもらえます。

※主に65歳以上の方が対象です。  
※ポイント付与には、登録が必要です。

浜松市社会福祉協議会 地域支援課  
tel.053-457-7011

# 市社協情報

詳しい情報はwebサイトから!

浜松市社協

検索

https://www.hamamatsu-syakyou.jp



### 地域支援課

TEL:053-453-0580 ●中区成子町140-8

#### 法律・福祉 無料相談会

弁護士と福祉の専門職コミュニティソーシャルワーカー(CSW)が同席し、法律相談と同時に福祉や生活の相談ができます。

●日時/毎月第3、木曜日10:00~12:00(40分×3枠)、第4木曜日13:00~15:00(40分×3枠) ●場所/第3木曜日:浜松市福祉交流センター(中区成子町140-8)、第4木曜日:ふれあい交流センター浜北(浜北区小林1272-1) ●対象/市内在住の方 ●申込方法/電話(受付時間 平日8:30~17:15) ※この相談会は、法テラスの「民事法律扶助制度」(経済的に余裕のない方への無料相談、費用立替等を行う制度)を利用しています。収入・預貯金に条件があり、予約時に、口頭により(疎明資料不要)確認させていただきます。 ●主催/法テラス浜松・浜松市社会福祉協議会

### ふれあい交流センターいたや

TEL:053-413-5570 FAX:053-413-5877 ●中区板屋町596 ●休館日:月曜日

#### 親子リトミック

●日時/9月8日、10月13日(金)【全2回】10:30~11:15 ●場所/ふれあい交流センターいたや ●対象/市内在住の未就園児(2歳以上)とその保護者 ●申込期間/7月21日(金)~8月4日(金) ●申込方法/電話かFAXまたは直接窓口へ(抽選) ●参加費/無料

#### 大人と子どものふれあい体操教室

●日時/7月29日(土)10:00~11:30 ●場所/ふれあい交流センターいたや ●対象/市内在住の未就学児とその保護者 ●申込期間/6月17日(土)~7月1日(土) ●申込方法/電話かFAXまたは直接窓口へ(抽選) ●参加費/無料

### ふれあい交流センター湖東

●西区和地町1833-1  
●休館日:月曜日

TEL/FAX:053-486-0650

#### 姿勢改善ヨガ講座

●日時/7月11・25日、8月8・22日(火)13:30~15:00 ●場所/ふれあい交流センター湖東 ●対象/市内在住の60歳以上 ●申込期間/6月25日(日)まで ●申込方法/電話かFAXまたは直接窓口へ(抽選) ●参加費/無料

#### 大人と子どものふれあい体操教室

●日時/7月15日(土)10:00~11:30 ●場所/ふれあい交流センター湖東 ●対象/未就学児及び小学3年生以下とその保護者 ●申込期間/7月2日(日)まで ●申込方法/電話かFAXまたは直接窓口へ(抽選) ●参加費/無料

#### 健康レクリエーション講座

●日時/7月22日、8月26日、9月23日、10月28日、11月25日、12月23日、1月27日、2月24日、3月23日(第4土曜日)【全9回】 ●場所/ふれあい交流センター湖東 ●対象/市内在住の60歳以上 ●申込期間/7月9日(日)まで ●申込方法/電話かFAXまたは直接窓口へ(抽選) ●参加費/無料

#### 家族対抗ゲーム大会

●日時/8月19日(土)10:00~11:30 ●場所/ふれあい交流センター湖東 ●対象/未就学児及び小学3年生以下とその保護者 ●申込期間/8月10日(木)まで ●申込方法/電話かFAXまたは直接窓口へ(抽選) ●参加費/無料

## はままつ子どもの学習支援教室

児童・生徒

ボランティア

# 募集!

浜松市社会福祉協議会 地域支援課

TEL 090-2570-7363

日時 平日の放課後および土曜日のうち、週1回2時間程度  
場所 浜松市内(詳細は下記QRコードから)



児童・生徒

対象 市内在住の小学4年生~中学3年生 ※ひとり親家庭や経済的な理由などにより学習環境が整わない家庭の子

申込 右記QRコードから



ボランティア

対象 大学生や元教員など、学習支援ができる人

申込 右記QRコードから









# ご飯をちゃんと食べさせたい まちの“おっちゃん”が営む子ども食堂

ぼっぼ屋／浜松市北区

浜松市北区根洗町の「ぼっぼ屋」は、たこ焼きやたい焼き、焼きそばなどの昔懐かしい屋台めしで地元の人に愛されるお店。ここでは月に一度、子ども食堂を開催しています。

店主の水野英則さんにとって、実店舗を構えることは昔からの夢。開業と同時に子ども食堂を始めた背景には、ひとり親家族としての経験がありました。「二人の子を育てていたとき、正直なところ生活は苦しいものでしたが、どんな状況でも子どもにだけはご飯を食べさせたいという想いがありました」と振り返る水野さん。開業の夢を叶えた現在も、当時の想いは消えることなく、「地域にも困っている子どもがいるかもしれないから」と子ども食堂の運営に踏み切りました。

ぼっぼ屋の子ども食堂では、子どもは100円、保護者は200円で、たこ焼きやオム焼きそば、肉井など毎回違ったメニューが食べられます。その道20年の水野さんが振る舞う屋台めしは、子どもたちに大人気。水野さんの親しみやすい人柄も相まって「おっちゃん

んまたやってよ！」というリクエストが絶えません。聖隷クリストファー大学の学生も参加してくれるようになり、ぼっぼ屋の子ども食堂は、まるで縁日のような楽しい雰囲気に包まれています。

今後は、キッチンカーなどを利用して出張型子ども食堂にすることで、「困っている子どもたちがもっと利用しやすい環境にしていきたい」と語る水野さん。水野さんのこうした活動は、「地域のために何かしたい」という思いさえあれば、誰でも社会を動かせるということ、私たちに教えてくれています。



ぼっぼ屋公式 Instagram



ぼっぼ屋の子ども食堂の様子。子どもたちの間で水野さんの料理がおいしいと評判を呼び、中には口コミで訪れる子ども

## 公園に 遊びに行こう

浜松市の公園についてご紹介します。

まず、公園はどんな場所なのでしょう。国土交通省関東地方整備局サイトによると、「公園の設置目的は、人々のレクリエーションの空間、良好な都市景観の形成、都市環境の改善、都市の防災性の向上、生物多様性の確保、豊かな地域づくりに資する交流の空間の提供である」と記載されています。

浜松市は全国の市の中で、岐阜県高山市に次いで2番目に広い土地を有しています。山も海もあり自然に満ち、雪も減多に降らない温暖な土地柄です。

そんな中、都市公園は579か所（令和4年4月現在）あります。他の政令指定都市と比較すれば決して多くはありませんが特徴ある公園はたくさんあります。自然豊かで四季に応じて花見や紅葉などが楽しめる公園、遊具が楽しい公園、貯水槽や非常用トイレがある防災公園など多様です。

長い間コロナ禍であったため、こもりがちで運動不足となつていませんか。子どもから大人まで年代に応じて出かけられる公園を探して開放的な空間でリフレッシュしに出かけてみてはいかがでしょうか。



浜松市子育て情報サイトびっぴ内

「子連れでおでかけ公園」で検索してみてください。

社会福祉法人 浜松市社会福祉協議会

〒432-8035 浜松市中区成子町140-8  
TEL 053-401-5294  
FAX 053-452-3133

●デザイン・制作／良い広告株式会社 ●印刷／株式会社アプライズ  
●表紙イラスト／静岡文化芸術大学 川名春野

E-mail h-hamamatsu@globe.ocn.ne.jp  
詳しい情報はwebサイトから！

浜松市社協

検索

<https://www.hamamatsu-syakyou.jp>

